



**Zachodniopomorska  
Szkoła Biznesu  
w Szczecinie**

ul. Żołnierska 53, 71-210 Szczecin  
tel. (+48 91) 814 94 50  
fax (+48 91) 814 94 40  
www.zpsb.szczecin.pl

**QL**

Pracownia Badań Społecznych i Rynku

ul. Żołnierska 53, bud. A, pok. 509  
71-210 Szczecin  
tel. (+48 91) 814 94 19  
(+48) 608 03 13 03  
e-mail: pracowniaql@zpsb.szczecin.pl

**Raport z pilotażowego badania ankietowego:  
Monitor nastrojów konsumenckich i społecznych  
mieszkańców woj. zachodniopomorskiego  
(maj-lipiec 2011)**

Opracował: Marek Gorzko

**SPIS TREŚCI**

1. Cel, organizacja i przebieg badania .....	3
2. Struktura próby .....	5
3. Wskaźniki nastrojów ekonomicznych .....	9
4. Praca w Niemczech .....	20
5. Stosunek do władz lokalnych i poglądy polityczne.....	26
6. Uwaga ogólna .....	28

## 1. Cel, organizacja i przebieg badania

Celem dwukrotnie przeprowadzonego badania ankietowego wśród mieszkańców województwa zachodniopomorskiego był pilotaż<sup>1</sup> zarówno narzędzia, możliwości uzyskania satysfakcjonującej próby, organizacji jak i uwarunkowań realizacji badania siłami studentów socjologii Zachodniopomorskiej Szkoły Biznesu.

Badanie przeprowadzono w dniach 15-22 maja 2011 oraz 08-17 lipca 2011 roku.

Problematyka ankiety (zob. Aneks) dotyczyła następujących kwestii:

- oceny sytuacji gospodarczej kraju, poziomu cen oraz przewidywania zmian w wymienionych obszarach;
- subiektywnej oceny skali i zmian bezrobocia w regionie;
- oceny sytuacji ekonomicznej własnego gospodarstwa domowego;
- stosunku do władz lokalnych
- preferencji politycznych respondentów (jedno pytanie ankietowe)

Pomiar lipcowy zawierał dodatkowo cztery pytania dotyczące stosunku respondentów do możliwości pracy w Niemczech.

Idea leżąca u podłoża badania to systematyczny, regularnie powtarzany pomiar, który pozwalałby uchwycić dynamikę zmian poglądów respondentów (konsumentów) w dłuższym okresie czasu. Tego typu „barometry” nastrojów społecznych i konsumenckich należą do badań rutynowo przeprowadzanych przez niektóre instytucje. O ile nam wiadomo, w województwie zachodniopomorskim (czyli w skali lokalnej) nie ma takich (powszechnie dostępnych) realizowanych systematycznie przez dłuższy czas badań nastrojów społecznych/konsumentenckich.

Uruchomienie monitorowania nastrojów społecznych traktowane jest jako wstęp, a zarazem jeden z elementów regularnego pomiaru ocen i oczekiwań związanych z szeroko

---

<sup>1</sup> Badania pilotażowe są przeprowadzane w celu przetestowania założeń, narzędzi oraz kwestii realizacyjnych badania zasadniczego.

rozumianą działalnością gospodarczą, który objąłby także podmioty gospodarcze naszego regionu.

Badanie będące przedmiotem omówienia w niniejszym sprawozdaniu realizowano techniką sondażu przeprowadzanego przez przeszkolonych ankieterów (studenci socjologii ZPSB) w miejscach ich zamieszkania. Przeszkolenie ankieterów oraz przeprowadzenie przez nich czynności badawczych w terenie zostało ujęte w ramy jednego z „metodologicznych” przedmiotów kursowych. W ten sposób studenci zdobywają możliwość zaznajomienia się od strony praktycznej z aspektami zawodu socjologa, które związane są z realizacją badań empirycznych i przygotowania danych do analizy. Pozyskane dane dają z kolei możliwość nauczania umiejętności analizy na konkretnym, realnym materiale.

## 2. Struktura próby

Próba zrealizowana w maju liczyła 220 osób, zrealizowana w lipcu 160 osób.

Dostępne zasoby nałożyły ograniczenia na typ, dobór i planowaną wielkość próby.

- Ze względu na brak środków na dobór próby losowej zdecydowaliśmy, że wykorzystamy w badaniu próbę kwotową. Próba kwotowa jest nieprobabilistycznym (nielosowym) typem próby, który polega na tym, że określone charakterystyki populacji (rozkłady kluczowych zmiennych) narzuca się próbie. Mówiąc w uproszczeniu, taka próba musi mieć strukturę pod istotnymi względami identyczną, co badana populacja (stanowiąc pod tymi względami „miniaturkę” populacji).
- Charakterystyki kontrolne („względy” z powyższego podpunktu) wzięte pod uwagę to: **pleć, wiek, wykształcenie respondenta i typ miejsca zamieszkania** (miasto, wieś). Rozkład zmiennych dla województwa zachodniopomorskiego został zaczerpnięty z danych dostępnych w publikacjach szczecińskiego GUS.
- Respondentów w ramach wyliczonych kwot jednostek (reprezentujących wyznaczone charakterystykami kontrolnymi subpopulacje) ankieterzy dobierali samodzielnie poszukując w terenie osób spełniających określone kryteria.
- Liczebność próby limitowana była ilością dostępnych ankieterów – nie można studentów obciążyć nierealistyczną ilością ankiet do realizacji. Uznaliśmy, że „realistyczna” liczba ankiet to 20 podczas jednego pomiaru<sup>2</sup>.
- Założenie, aby ankieterzy realizowali badanie w miejscu swojego zamieszkania przesądziło, że nie była kontrolowana wielkość miejscowości oprócz jakościowego podziału na miasto i wieś. Ankieterzy zrealizowali wywiady w Szczecinie (głównie), Policach, Myśliborzu, Pyrzycach<sup>3</sup> oraz na terenach wiejskich w gminie Police, Myślibórz, Pyrzyce oraz Rewal.

W Tabeli 1 i Tabeli 2 przedstawiony jest kolejno skład zrealizowanej próby w pomiarze majowym i następnie lipcowym

---

<sup>2</sup> Sama ankieta była krótka, podstawową trudnością z punktu widzenia ankietera przy tym rodzaju doboru próby jest znalezienie osoby, która spełnia zadane kryteria i zmotywowanie jej do udzielenia wywiadu.

<sup>3</sup> Mimo braku kontroli proporcja ankiet zrealizowanych w Szczecinie w stosunku do ankiet w innych ośrodkach miejskich odpowiada z grubsza proporcji ludności w tych dwóch kategoriach miejscowości.

**Tabela 1. - Skład próby z maja 2011 ze względu na wiek, wykształcenie i miejsce zamieszkania respondentów**

Miejsce zamieszkania				Wykształcenie				Ogółem
				podstawowe	zasadnicze zawodowe	średnie	wyższe	
wieś	Wiek	15-29 lat	Liczebność	9 12,0%	6 8,0%	6 8,0%	1 1,3%	22 29,3%
		30-39 lat	Liczebność	3 4,0%	5 6,7%	4 5,3%	2 2,7%	14 18,7%
	40-49 lat	Liczebność	5 6,7%	6 8,0%	2 2,7%		13 17,3%	
	50-59 lat	Liczebność	5 6,7%	5 6,7%	2 2,7%		12 16,0%	
	60-69 lat	Liczebność	4 5,3%	2 2,7%	1 1,3%		7 9,3%	
	pow. 70 lat	Liczebność	4 5,3%	3 4,0%			7 9,3%	
	Ogółem	Liczebność	30 40,0%	27 36,0%	15 20,0%	3 4,0%	75 100,0%	
	miasto	Wiek	15-29 lat	Liczebność	13 9,0%	7 4,8%	16 11,0%	7 4,8%
30-39 lat			Liczebność	3 2,1%	6 4,1%	8 5,5%	4 2,8%	21 14,5%
40-49 lat		Liczebność	3 2,1%	9 6,2%	14 9,7%	3 2,1%	29 20,0%	
50-59 lat		Liczebność	3 2,1%	6 4,1%	10 6,9%	3 2,1%	22 15,2%	
60-69 lat		Liczebność	5 3,4%	5 3,4%	5 3,4%	3 2,1%	18 12,4%	
pow. 70 lat		Liczebność	5 3,4%	2 1,4%	4 2,8%	1 0,7%	12 8,3%	
Ogółem		Liczebność	32 22,1%	35 24,1%	57 39,3%	21 14,5%	145 100,0%	
Ogółem		Wiek	15-29 lat	Liczebność	22 10,0%	13 5,9%	22 10,0%	8 3,6%
	30-39 lat		Liczebność	6 2,7%	11 5,0%	12 5,5%	6 2,7%	35 15,9%
	40-49 lat	Liczebność	8 3,6%	15 6,8%	16 7,3%	3 1,4%	42 19,1%	
	50-59 lat	Liczebność	8 3,6%	11 5,0%	12 5,5%	3 1,4%	34 15,5%	
	60-69 lat	Liczebność	9 4,1%	7 3,2%	6 2,7%	3 1,4%	25 11,4%	
	pow. 70 lat	Liczebność	9 4,1%	5 2,3%	4 1,8%	1 0,5%	19 8,6%	
	Ogółem	Liczebność	62 28,2%	62 28,2%	72 32,7%	24 10,9%	220 100,0%	

**Tabela 2. - Skład próby z lipca 2011 ze względu na wiek, wykształcenie i miejsce zamieszkania respondentów**

Miejsce zamieszkania				Wykształcenie				Ogółem
				podstawowe	zasadnicze zawodowe	średnie	wyższe	
wieś	Wiek	15-29 lat	Liczebność	4 8,0%	4 8,0%	5 10,0%		13 26,0%
		30-39 lat	Liczebność		5 10,0%	1 2,0%	2 4,0%	8 16,0%
	40-49 lat	Liczebność	3 6,0%	5 10,0%	3 6,0%		11 22,0%	
	50-59 lat	Liczebność	6 12,0%	2 4,0%	1 2,0%		9 18,0%	
	60-69 lat	Liczebność	3 6,0%		1 2,0%		4 8,0%	
	pow. 70 lat	Liczebność	4 8,0%	1 2,0%			5 10,0%	
	Ogółem	Liczebność	20 40,0%	17 34,0%	11 22,0%	2 4,0%	50 100,0%	
	miasto	Wiek	15-29 lat	Liczebność	6 5,5%	3 2,7%	16 14,5%	5 4,5%
30-39 lat			Liczebność		6 5,5%	8 7,3%	3 2,7%	17 15,5%
40-49 lat		Liczebność		7 6,4%	11 10,0%	3 2,7%	21 19,1%	
50-59 lat		Liczebność	3 2,7%	6 5,5%	7 6,4%	4 3,6%	20 18,2%	
60-69 lat		Liczebność	3 2,7%	2 1,8%	4 3,6%	3 2,7%	12 10,9%	
pow. 70 lat		Liczebność	5 4,5%	2 1,8%	2 1,8%	1 ,9%	10 9,1%	
Ogółem		Liczebność	17 15,5%	26 23,6%	48 43,6%	19 17,3%	110 100,0%	
Ogółem		Wiek	15-29 lat	Liczebność	10 6,3%	7 4,4%	21 13,1%	5 3,1%
	30-39 lat		Liczebność		11 6,9%	9 5,6%	5 3,1%	25 15,6%
	40-49 lat	Liczebność	3 1,9%	12 7,5%	14 8,8%	3 1,9%	32 20,0%	
	50-59 lat	Liczebność	9 5,6%	8 5,0%	8 5,0%	4 2,5%	29 18,1%	
	60-69 lat	Liczebność	6 3,8%	2 1,3%	5 3,1%	3 1,9%	16 10,0%	
	pow. 70 lat	Liczebność	9 5,6%	3 1,9%	2 1,3%	1 ,6%	15 9,4%	
	Ogółem	Liczebność	37 23,1%	43 26,9%	59 36,9%	21 13,1%	160 100,0%	

### Ocena pozyskanej próby:

Ze względu na stosunkowo niewielkie liczebności próby zarówno majowej, jak i lipcowej **konieczna jest ostrożność w interpretacji uzyskanych rezultatów**<sup>4</sup>. Należy

<sup>4</sup> Przy założeniu losowości próba majowa pozwalałaby z 95% prawdopodobieństwem interpretować uzyskane wyniki z 6,6% błędem. Należy jednak mieć na uwadze, że próba dobrana do badania **nie miała charakteru losowego**. Pojawiły się też zakłócenia związane z brakami realizacyjnymi (próby zrealizowane były nieco mniejsze niż zamierzone).

pamiętać, że głównym celem omawianego badania był pilotaż. Konstrukcja próby zakłada, że powinna być ona reprezentatywna wobec całej populacji ze względu na charakterystyki kontrolne: **pleć, wiek, wykształcenie respondenta i typ miejsca zamieszkania** (miasto, wieś) – ich rozkład w próbie jest identyczny, jak całej populacji.

Tabela 3 zawiera informacje o składzie próby ze względu na zawód respondentów.

**Tabela 3. - Skład próby ze względu na zawód respondentów**

	maj 2011		lipiec 2011	
	<i>liczebność</i>	<i>procent</i>	<i>liczebność</i>	<i>procent</i>
wyżsi urzędnicy i kierownicy firm	<b>4</b>	1,8	<b>2</b>	1,3
wolne zawody, specjaliści z wyższym wykształceniem	<b>14</b>	6,4	<b>13</b>	8,1
prywatni przedsiębiorcy	<b>12</b>	5,5	<b>8</b>	5,0
rolnicy i rybacy	<b>3</b>	1,4	<b>3</b>	1,9
robotnicy niewykwalifikowani	<b>7</b>	3,2	<b>5</b>	3,1
robotnicy wykwalifikowani	<b>33</b>	15,0	<b>22</b>	13,8
pracownicy administracyjno-biurowi	<b>15</b>	6,8	<b>17</b>	10,6
pracownicy usług i sprzedawcy	<b>32</b>	14,5	<b>22</b>	13,8
wojsko, policja, straż pożarna	<b>1</b>	,5	<b>2</b>	1,3
gospodynie domowe	<b>11</b>	5,0	<b>5</b>	3,1
emeryci	<b>26</b>	11,8	<b>22</b>	13,8
renciści	<b>13</b>	5,9	<b>8</b>	5,0
uczniowie i studenci	<b>23</b>	10,5	<b>16</b>	10,0
bezrobotni	<b>26</b>	11,8	<b>15</b>	9,4
Ogółem	220	100,0	160	100,0

### 3. Wskaźniki nastrojów ekonomicznych

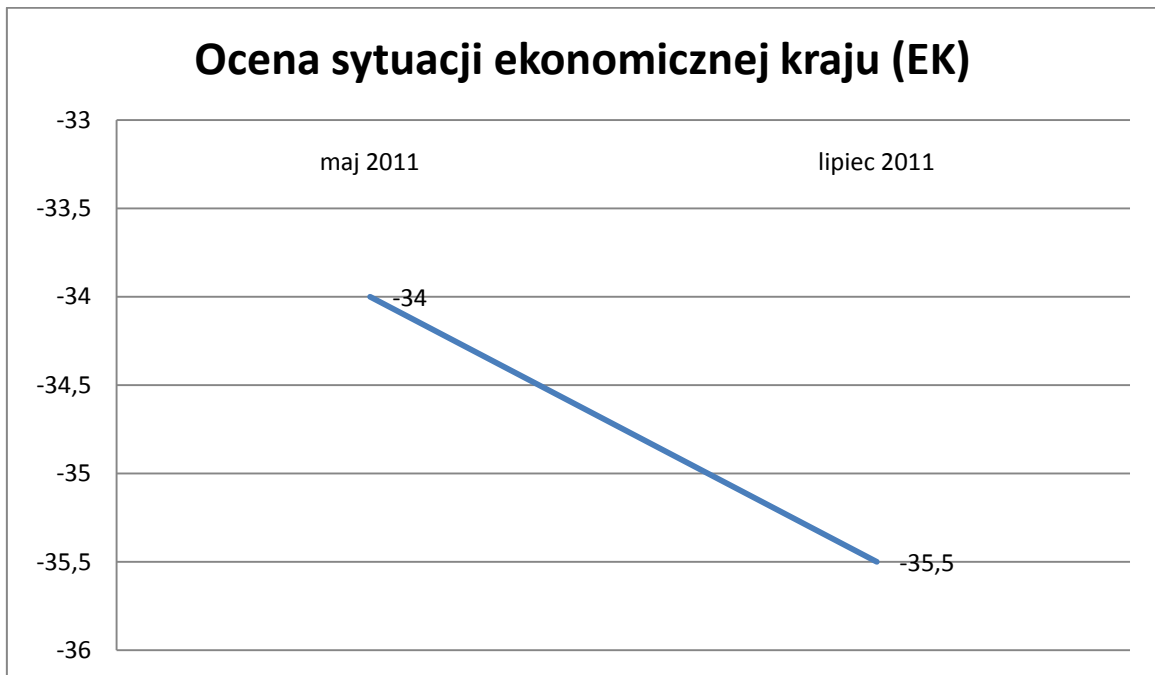
Idea pomiaru nastrojów ekonomicznych zakłada konstrukcję odpowiednich wskaźników agregujących odpowiedzi respondentów na pytania ankiety. Wskaźniki takie konstruowane są przez niektóre ośrodki prowadzące badania opinii i rynku w Polsce.

Wskaźnik EK (ocena sytuacji ekonomicznej kraju) dla naszego badania definiujemy jako średnią arytmetyczną sald (różnicy) odpowiedzi pozytywnych i negatywnych na trzy pytania ankietowe dotyczące oceny ogólnej sytuacji ekonomicznej Polski. Pierwsze pytanie dotyczyło oceny aktualnej sytuacji gospodarczej naszego kraju, drugie oceny tego stanu w porównaniu z okresem sprzed 12 miesięcy, trzecie zaś kierunku spodziewanych zmian (poprawa, brak zmian pogorszenie) sytuacji gospodarczej Polski w ciągu najbliższych 12 miesięcy. Wskaźnik ten może przyjmować wartości od -100 do +100. Im wyższa wartość wskaźnika, tym większa przewaga ocen pozytywnych nad negatywnymi.

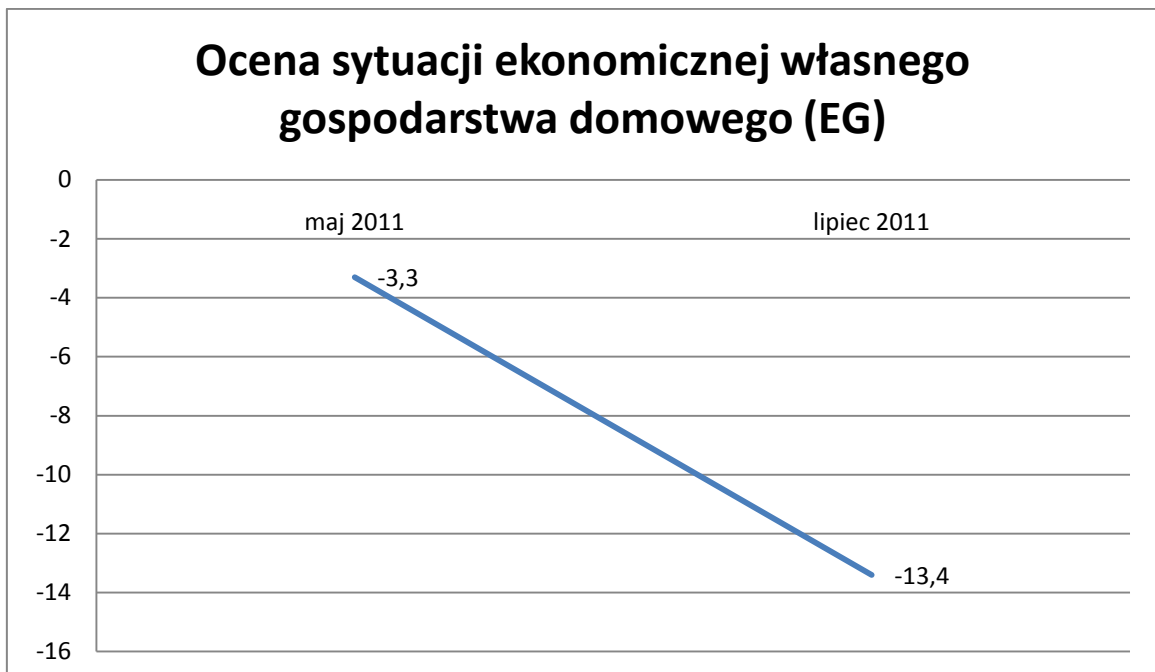
Wskaźnik EG (ocena kondycji ekonomicznej własnego gospodarstwa domowego) definiujemy jako średnią arytmetyczną sald (różnicy) odpowiedzi pozytywnych i negatywnych na trzy pytania ankietowe o podobnej konstrukcji jak pytania mierzące opinie dotyczące kondycji gospodarki kraju. Pierwsze z pytań dotyczyło ogólnej oceny aktualnej sytuacji materialnej własnego gospodarstwa domowego, drugie oceny tego stanu w porównaniu z okresem sprzed 12 miesięcy, trzecie zaś kierunku spodziewanych zmian (poprawa, brak zmian pogorszenie) w ciągu najbliższych 12 miesięcy. Podobnie jak w poprzednim przypadku wskaźnik ten może przyjmować wartości od -100 do +100. Im wyższa wartość wskaźnika, tym większa przewaga ocen pozytywnych nad negatywnymi.

Wartości wskaźników w badaniu pilotażowym przedstawione są poniżej. Wartość zestawienia jest ograniczona przez fakt istnienia tylko dwóch pomiarów niepozwalających mówić o jakichkolwiek trendach oraz fakt, iż doszło do zakłóceń w realizacji próby.

Rysunek 1.



Rysunek 2.

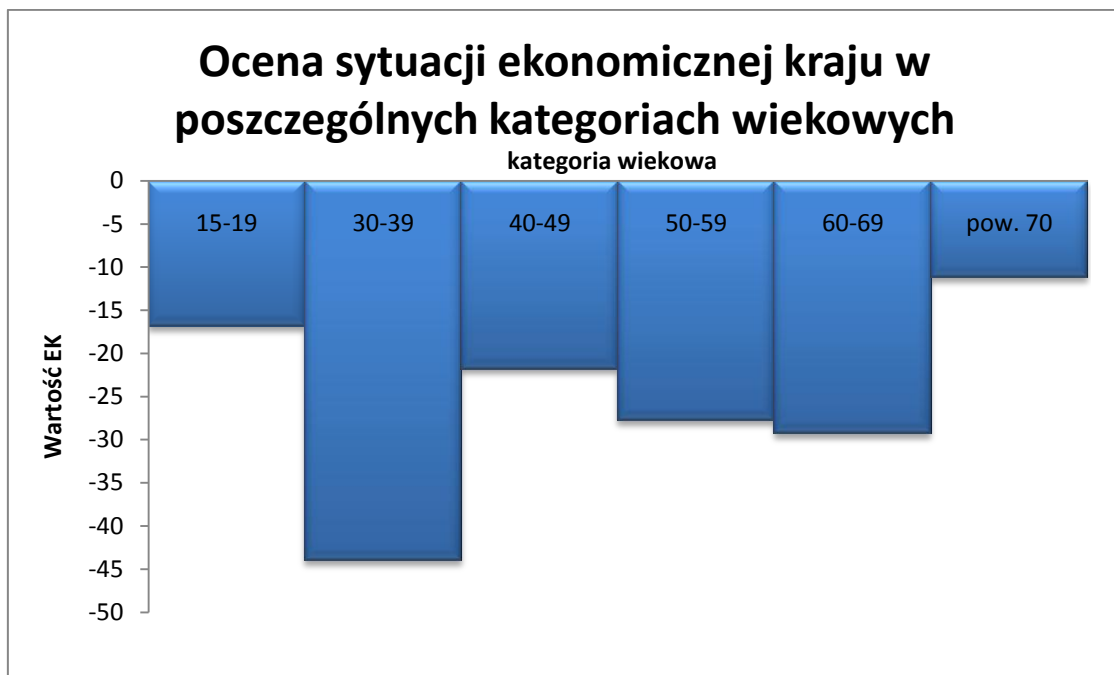


Jeśli by pominąć zastrzeżenia metodologiczne, uzyskane dane świadczyłyby o pogorszeniu nastrojów ekonomicznych w lipcu 2011 porównaniu z majem 2011. Ocena sytuacji w kraju pogorszyła się 1,5 pkt. proc. wartości wskaźnika EK. Bardziej dramatycznie

zmniejszył się optymizm respondentów w odniesieniu do własnego gospodarstwa domowego. Za obniżenie się wartości wskaźnika EG aż o 10,1 pkt. proc. odpowiada przede wszystkim zmiana oczekiwań co do sytuacji gospodarstwa domowego w perspektywie roku.

Zadajmy pytanie, jakie wartości wskaźniki te przyjmują dla poszczególnych kategorii respondentów? Rozkład danych dla lipca 2011 ilustrują poniższe wykresy.

**Rysunek 3.**



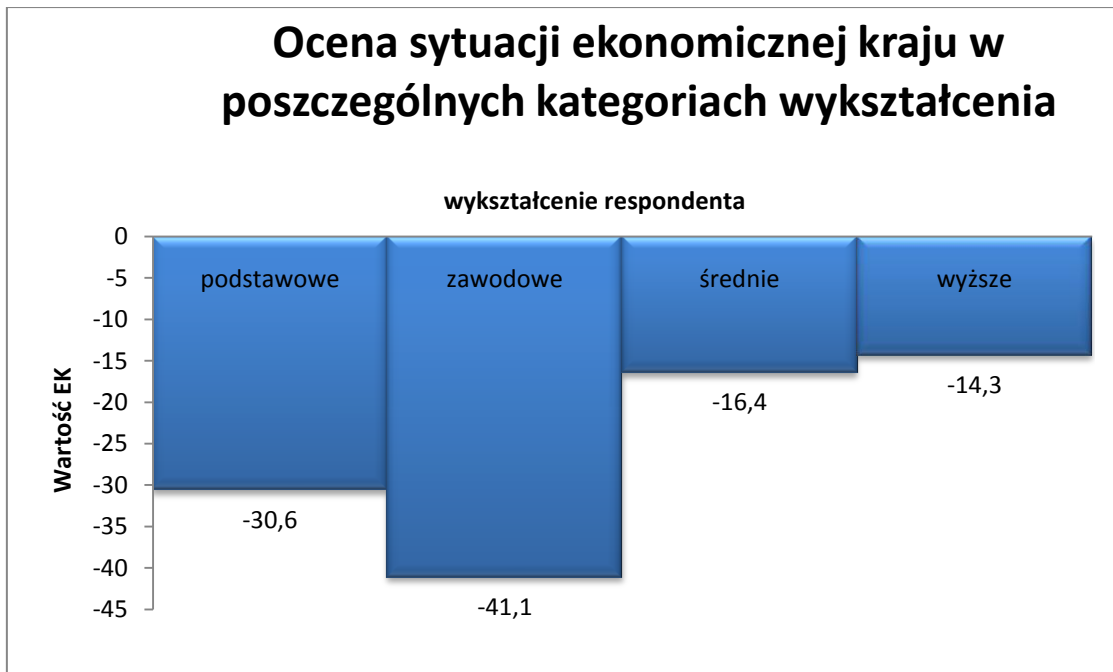
Jak widać relatywnie największy pesymizm wyrażają respondenci z kategorii wiekowej 30-39 lat. Respondenci z tej kategorii relatywnie najgorzej w porównaniu z innymi kategoriami wiekowymi oceniali obecną sytuację gospodarczą kraju i perspektywy jej zmiany w najbliższym roku.

Wyraźny jest także w tej kwestii większy pesymizm mieszkańców wsi niż miast. Ilustruje to wykres na Rysunku 4.

Rysunek 4.



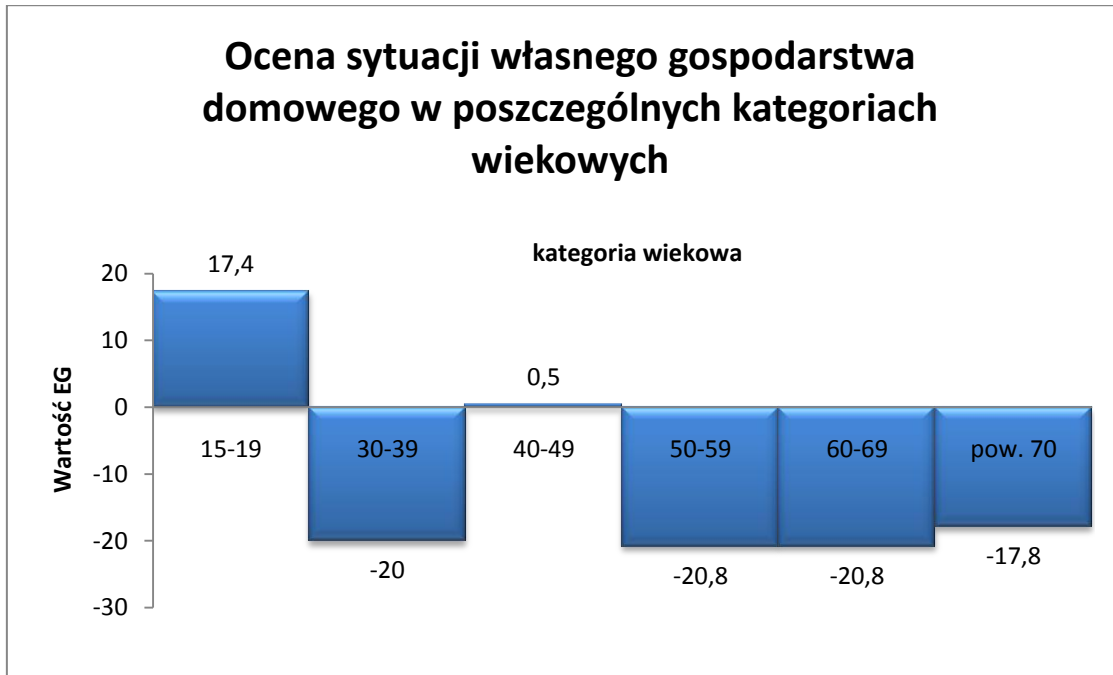
Rysunek 5.



Wraz z wzrostem wykształcenia maleje relatywny pesymizm z ocenie sytuacji gospodarczej kraju.

Kolejne wykresy prezentują rozkłady wartości współczynnika EG w różnych kategoriach respondentów.

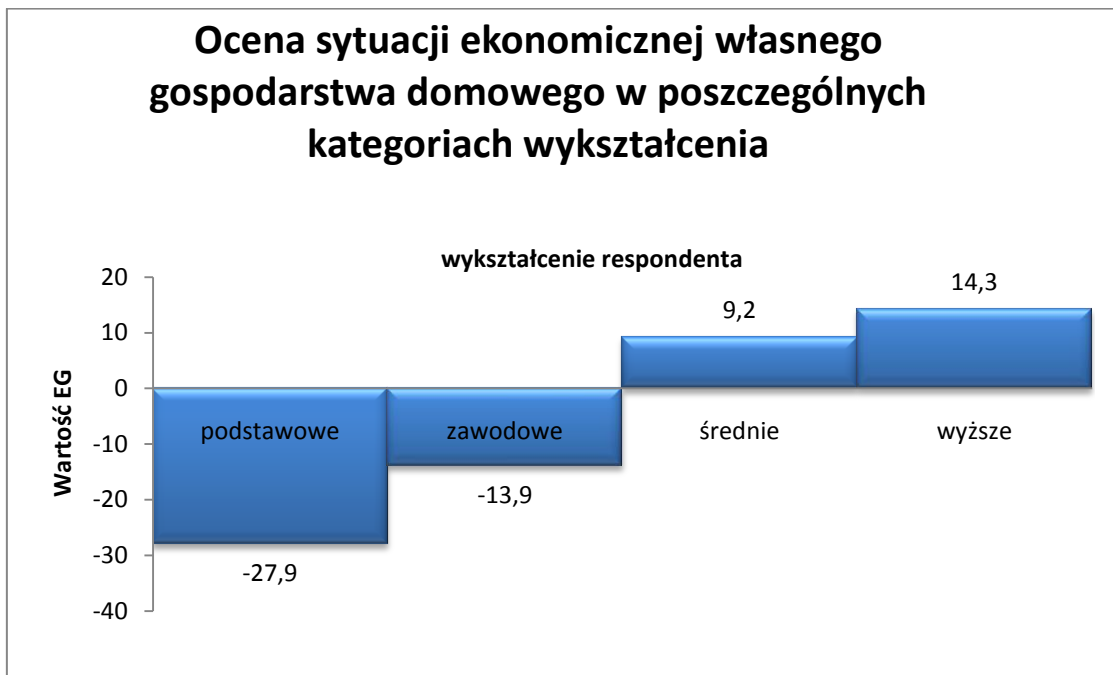
Rysunek 6.



Rysunek 7.



Rysunek 8.



Przedstawione dane zawierają szereg „oczywistych” prawidłowości (na przykład Rysunki 4, 7 i 8), ale też sporo „anomalii”, których znaczenie jest na tym etapie badania trudno ocenić (na przykład relatywnie niższy poziom niezadowolenia z sytuacji ekonomicznej osób pow. 70 roku życia). Ich znaczenie można by było wyinterpretować po przeprowadzeniu większej ilości pomiarów.

Oczekiwania respondentów odnośnie zmian cen w perspektywie najbliższego roku zawiera Tabela 3.

Tabela 3. - Prognoza kształtowania się cen w ciągu najbliższego roku

Ceny w ciągu najbliższych 12 miesięcy	maj 2011		lipiec 2011	
	Częstość	Procent	Częstość	Procent
będą rosły szybciej niż teraz	55	25,0	40	25,0
będą rosły w tym samym tempie	98	44,5	81	50,6
będą rosły wolniej	34	15,5	7	4,4
będą takie same jak teraz	17	7,7	15	9,4
będą niższe	4	1,8	5	3,1
trudno powiedzieć	12	5,5	12	7,5
Ogółem	220	100,0	160	100,0

O ponad 6 pkt. proc. zwiększył się udział respondentów przewidujący wzrost cen, o ponad 10 pkt. proc. zmniejszył się odsetek osób przekonanych, że będą one rosły wolniej.

Opinie na temat oszczędzania pieniędzy nie uległy zasadniczej zmianie (choć nieco spadł odsetek osób przekonanych, że będą w stanie dokonać jakichś oszczędności i wzrósł odsetek osób niepewnych czy to warto robić) i kształtują się następująco:

**Tabela 4. - Czy sądzi Pan(i), że w ciągu najbliższych 12 miesięcy uda się Panu(i) odłożyć jakieś pieniądze?**

	maj 2011		lipiec 2011	
	<i>Częstość</i>	<i>Procent</i>	<i>Częstość</i>	<i>Procent</i>
tak	64	<b>29,1</b>	41	<b>25,6</b>
nie	153	<b>69,5</b>	107	<b>66,9</b>
trudno powiedzieć	3	<b>1,4</b>	12	<b>7,5</b>
Ogółem	220	100,0	160	100,0

**Tabela 5. - A czy w obecnej sytuacji warto odkładać pieniądze?**

	maj 2011		lipiec 2011	
	<i>Częstość</i>	<i>Procent</i>	<i>Częstość</i>	<i>Procent</i>
tak	149	<b>67,7</b>	106	<b>66,3</b>
nie	65	<b>29,5</b>	40	<b>25,0</b>
trudno powiedzieć	6	<b>2,7</b>	14	<b>8,8</b>
Ogółem	220	100,0	160	100,0

Ocena skali bezrobocia kształtowała się w sposób następujący:

**Tabela 6. – Oczekiwany poziom bezrobocia w najbliższym roku**

	maj 2011		lipiec 2011	
	Częstość	Procent	Częstość	Procent
będzie rosło	111	50,5	77	48,1
będzie na tym samym poziomie co teraz	71	32,3	54	33,8
będzie spadać	28	12,7	20	12,5
trudno powiedzieć	10	4,5	9	5,6
Ogółem	220	100,0	160	100,0

**Tabela 7. – Ocena możliwości znalezienia pracy w najbliższej okolicy**

	maj 2011		lipiec 2011	
	Częstość	Procent	Częstość	Procent
można bez większych kłopotów znaleźć dobrą pracę	8	3,6	6	3,8
można bez większych kłopotów znaleźć pracę, choć niekoniecznie taką, jaką by się chciało	70	31,8	40	25,0
trudno znaleźć jakąkolwiek pracę	115	52,3	74	46,3
w ogóle nie można znaleźć pracy	24	10,9	31	19,4
trudno powiedzieć	3	1,4	9	5,6
Ogółem	220	100,0	160	100,0

**Tabela 8. – Porównanie miejscowości zamieszkania z innymi pod kątem możliwości znalezienia pracy**

	maj 2011		lipiec 2011	
	Częstość	Procent	Częstość	Procent
sytuacja w mojej miejscowości jest lepsza niż w innych	11	5,0	2	1,3
sytuacja w mojej miejscowości jest gorsza niż w innych	62	28,2	45	28,1
sytuacja w mojej miejscowości jest podobna do innych	56	25,5	36	22,5
nie znam sytuacji w innych miejscowościach	89	40,5	71	44,4
trudno powiedzieć	2	,9	6	3,8
Ogółem	220	100,0	160	100,0

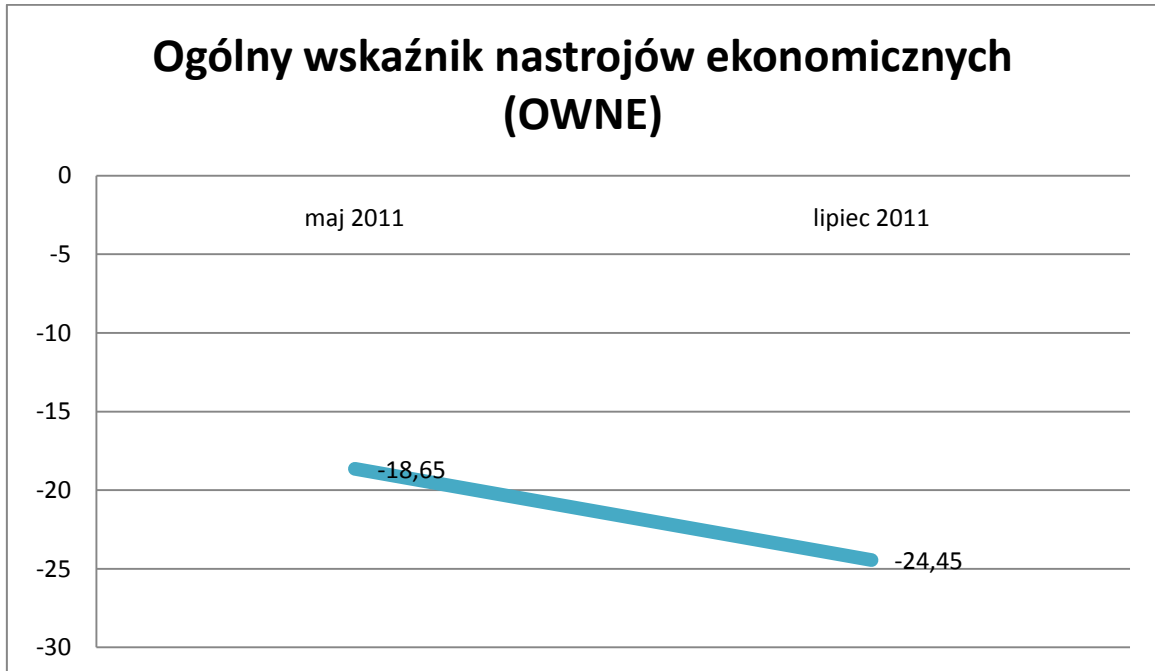
Analiza powyższych zestawień (pomijając zgłoszone wyżej zastrzeżenia metodologiczne) upoważniałaby do wniosku, że o ile nie zmieniła się zasadniczo ocena bezrobocia w skali kraju, to respondenci sygnalizują pogorszenie się sytuacji pod względem bezrobocia w wymiarze lokalnym (W Tabeli 7 spadek odsetka odpowiedzi „można bez większych

*kłopotów znaleźć pracę, choć niekoniecznie taką, jaką by się chciało*” a wzrost odsetka odpowiedzi „*w ogóle nie można znaleźć pracy*” i lekki spadek pozytywnych ocen własnej miejscowości pod względem możliwości znalezienia pracy w Tabeli 8).

Nieoczekiwanie, mieszkańcy wsi relatywnie lepiej oceniają swoją miejscowość w porównaniu z innymi pod kątem możliwości znalezienia pracy niż mieszkańcy miasta. Najbardziej krytyczni z kolei pod tym względem są respondenci z wykształceniem wyższym relatywnie nisko oceniając swoją miejscowość. Kategoria najbardziej optymistyczną jeśli chodzi o prognozowany rozwój bezrobocia są osoby z przedziału wiekowego 30-39 – największy ich odsetek jest przekonany, że bezrobocie będzie spadać.

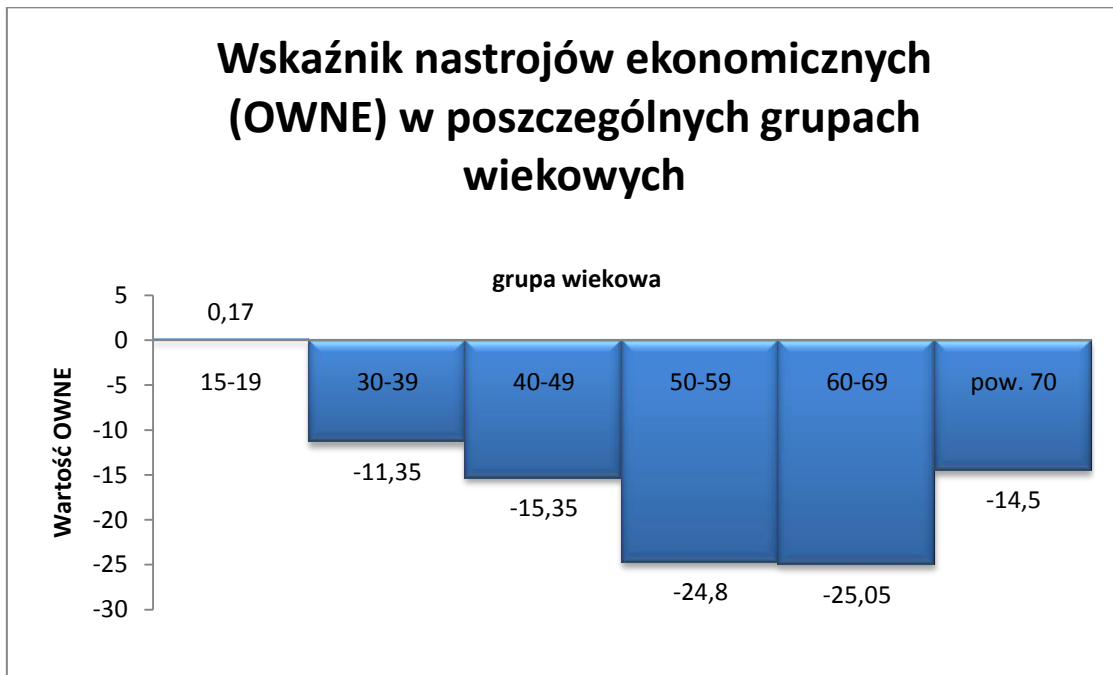
Istnieją oczywiście możliwości konstruowania bardziej syntetycznych wskaźników nastroju ekonomicznego respondentów. Przykładem mógłby wskaźnik OWNE (ogólny wskaźnik nastrojów ekonomicznych) skonstruowany jako średnia arytmetyczna wskaźnika EK i EG. Po swoich składnikach wskaźnik ten „dziedziczy” skalę zmienności od -100 (skrajnie negatywny) do +100 (skrajnie pozytywny).

#### Rysunek 9.

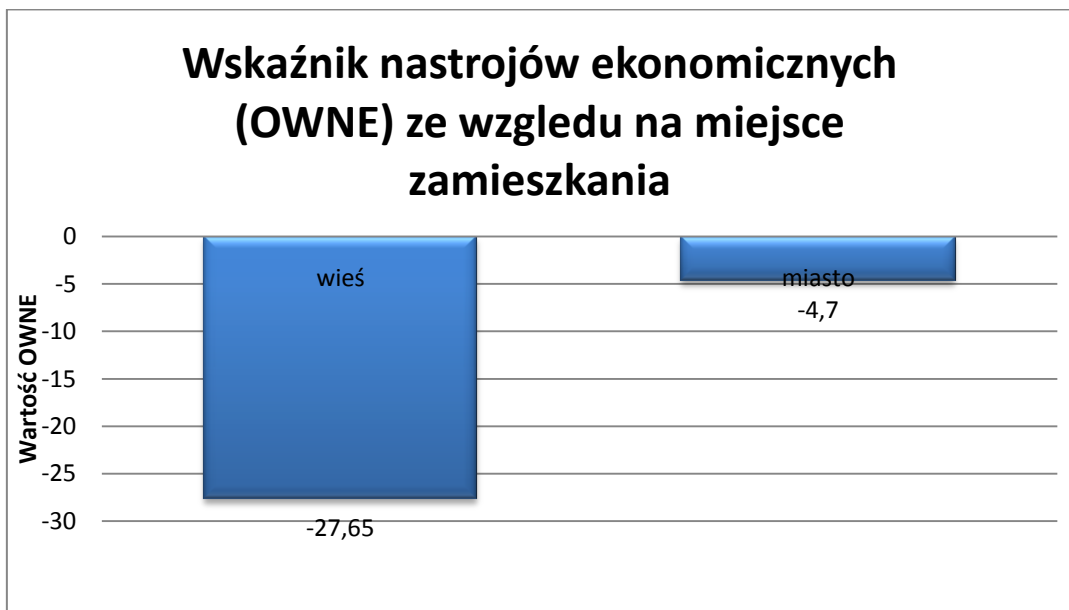


Rozkład wartości wskaźnika OWNE w poszczególnych kategoriach respondentów prezentują poniższe wykresy.

Rysunek 10.



Rysunek 11.



Rysunek 12.<sup>5</sup>

Jeśli chodzi o interpretację powyższych danych odnoszą się do nich uwagi ze strony 13. Pilotaż też pokazał, że istnieje konieczność wprowadzenia do ankiety niezależnego pomiaru dochodu gospodarstwa domowego – zmienna ta może mieć potencjalnie duże znaczenie eksplanacyjne.

<sup>5</sup> Wartość 0 dla respondentów legitymizujących się wyższym wykształceniem nie oznacza braku pomiaru, ale że dla tej kategorii respondentów wskaźnik OWNE ułożył się dokładnie pośrodku swojej skali zmienności.

## 4. Praca w Niemczech

Zagadnienie to było badanie jedynie w lipcu 2011 – zatem wszystkie dane odnoszą się jedynie do pomiaru w tym czasie. Wprowadzenie tej problematyki sygnalizuje możliwość okazjonalnego dołączania do regularnego pomiaru zestawów pytań w odpowiedzi na pojawiające się zapotrzebowanie.

Opinie dotyczące pracy w Niemczech badano za pomocą następujących pytań:

<b>8. Czy rozważa Pan(i) obecnie na serio podjęcie pracy w Niemczech?</b>	<ol style="list-style-type: none"> <li>1. już pracuję w Niemczech</li> <li>2. tak, pracowałem(am) za granicą i zamierzam podjąć pracę w Niemczech</li> <li>3. tak, pracowałem(am) w Niemczech i ponownie zamierzam tam podjąć pracę</li> <li>4. tak, choć dotychczas nie pracowałem(am) za granicą</li> <li>5. nie wykluczam tego, choć na razie nie planuję</li> <li>6. nie</li> <li>7. trudno powiedzieć</li> </ol>
<b>9. Jakie czynniki wpływają na Pana(i) decyzję?</b>	<i>Pytanie otwarte</i>
<b>10. Co jest najbardziej zniechęcające, gdy myśli się o pracy w Niemczech?</b>	<i>Pytanie otwarte</i>
<b>11. Czy ktoś z Pana(i) krewnych i znajomych pracuje obecnie w Niemczech?</b>	<ol style="list-style-type: none"> <li>1. zarówno krewni i znajomi</li> <li>2. tylko krewni</li> <li>3. tylko znajomi</li> <li>4. nie</li> <li>5. nie wiem</li> </ol>

Rozkłady odpowiedzi na te pytania zostaną przedstawione z wyłączeniem osób powyżej 70 roku życia.

**Tabela 9. Czy rozważa Pan(i) obecnie na serio podjęcie pracy w Niemczech**

	<i>Częstość</i>	<i>Procent</i>
już pracuję w Niemczech	4	<b>2,8</b>
tak, pracowałem(am) za granicą i zamierzam podjąć pracę w Niemczech	2	<b>1,4</b>
tak, pracowałem(am) w Niemczech i ponownie zamierzam tam podjąć pracę	4	<b>2,8</b>
tak, choć dotychczas nie pracowałem(am) w Niemczech	8	<b>5,5</b>
nie wykluczam tego, choć na razie nie planuję	39	<b>26,9</b>
nie	85	<b>58,6</b>
trudno powiedzieć	3	<b>2,1</b>
Ogółem	145	100,0

Jak widać blisko 60% badanych nie rozważa na serio podjęcia pracy w Niemczech. Blisko 30% nie wyklucza takiej możliwości. Jedynie 12% albo już pracuje, albo odpowiada na pytanie ankiety pozytywnie. Odpowiedzi na to pytanie nie różnicuje miejsce za-

mieszkania respondenta. Istnieje też pozytywny związek<sup>6</sup> pomiędzy wiekiem respondenta a częstością odpowiedzi „nie”. O ile takiej odpowiedzi udziela 44,2% osób przedziału wiekowego 15-29 lat, to w przypadku osób z przedziału 60-69 lat odsetek ten wzrasta do 87,5%. Połowa trzydziestolatków (30-39 lat) udziela takiej odpowiedzi, a blisko 2/3 w starszych grupach wiekowych. Odwrotna zależność związana jest z różnymi wariantami odpowiedzi „tak” i „nie wykluczam”.

Z kolei gotowość do rozważania możliwości pracy w Niemczech spada wraz z wzrostem wykształcenia respondentów. Żadna z osób o wyższym wykształceniu nie udzieliła odpowiedzi „tak”, choć 1/4 takiej możliwości „nie wyklucza”. Z 4 pracujących obecnie w Niemczech 2 osoby legitymizują się wykształceniem zawodowym i dwie średnim. Można sformułować hipotezę, że osoby z wykształceniem wyższym łatwiej znajdują satysfakcjonującą pracę na miejscu.

Odpowiedzi na pytanie 11 przedstawiają się następująco:

**Tabela 10. Czy ktoś z Pana(i) krewnych i znajomych pracuje obecnie w Niemczech?**

	<i>Częstość</i>	<i>Procent</i>
zarówno krewni i znajomi	36	<b>24,8</b>
tylko krewni	8	<b>5,5</b>
tylko znajomi	43	<b>29,7</b>
nie	36	<b>24,8</b>
nie wiem	22	<b>15,2</b>
Ogółem	145	100,0

Warto podkreślić, że blisko połowa osób, które nie rozważają pracy w Niemczech wskazało, że albo nikt z ich krewnych i znajomych nie pracuje w Niemczech lub nic o tym nie wie. Udzielający pozytywnych odpowiedzi mają krewnych lub znajomych pracujących w Niemczech znacznie częściej.

Przedstawmy teraz argumenty, za pomocą których respondenci uzasadniali odpowiedź na pytanie dotyczące brania na serio pracy w Niemczech. Były to argumenty zarówno „za”, jak i „przeciw”. Zostały one zestawione w Tabeli 11. Każdy z badanych mógł podać kilka takich argumentów (nie więcej niż trzy). Tabela 11 zawiera także częstości, z jakimi wyliczone argumenty pojawiały się wśród poszczególnych kategorii respondentów.

<sup>6</sup> Upraszczając: „jak jedno rośnie to i drugie rośnie”.

**Tabela 11. – Argumenty „za” i „przeciw” podjęcia pracy w Niemczech**

<i>Stanowisko</i>	<i>Argumenty „za”</i>	<i>Argumenty „przeciw”</i>
już pracuję w Niemczech	3 – dobre zarobki/dobra praca 2 – brak pracy w Polsce 1 – niskie zarobki w Polsce 1 – wysoki poziom życia 1 – dobre traktowanie pracowników	- brak
tak, pracowałem(am) za granicą i zamierzam podjąć pracę w Niemczech	2 – brak pracy w Polsce 2 – niskie zarobki w Polsce	- brak
tak, pracowałem(am) w Niemczech i ponownie zamierzam tam podjąć pracę	3 – niskie zarobki w Polsce 2 – brak pracy w Polsce 1 – chęć poznania języka	- brak
tak, choć dotychczas nie pracowałem(am) w Niemczech	8 – dobre zarobki/dobra praca 2 – chęć poznania języka 1 – niskie zarobki w Polsce 1 – wysoki poziom życia	- brak
nie wykluczam tego, choć na razie nie planuję	23 – dobre zarobki/dobra praca 6 – wysoki poziom życia 5 – brak pracy w Polsce 3 – niskie zarobki w Polsce 3 – znam niemiecki 1 – chęć poznania języka 1 – blisko Polski 1 – dobre traktowanie pracowników	5 – rozłąka z rodziną/duża odległość 5 – mam tu dobrą pracę 4 – brak znajomości języka 4 – uczę się jeszcze w Polsce 3 – mam małe dzieci 1 – brak doświadczeń/kwalifikacji 1 – niska opłacalność 1 – praca poniżej kwalifikacji
nie	- brak	26 – brak znajomości języka 25 – mam tu dobrą pracę 20 – nieodpowiedni wiek 19 – rozłąka z rodziną/duża odległość 11 – czuję niechęć do Niemców 11 – zły stan zdrowia 9 – niska opłacalność 6 – nie wyobrażam sobie życia za granicą 4 – uczę się jeszcze w Polsce 2 – z powodów patriotycznych 2 – praca poniżej kwalifikacji 1 – nowe, obce środowisko 1 – tu mam znajomych 1 – zbyt dużo tam Polaków
trudno powiedzieć		2 – rozłąka z bliskimi/duża odległość 1 – nieodpowiedni wiek 1 – niechęć do Niemców 1 – brak pieniędzy

Jak widać głównymi argumentami na rzecz podjęcia pracy w Niemczech są według respondentów (w kolejności częstości wskazań):

- *dobre zarobki/dobra praca w Niemczech (34 wskazań);*
- *brak pracy w Polsce (11 wskazań);*
- *niskie zarobki w Polsce (10 wskazań);*

- *wysoki poziom życia w Niemczech (8 wskazań);*
- *chęć poznania języka;*
- *albo też znajomość języka;*
- *dobrze traktowanie pracowników w Niemczech;*
- *bliskość do Polski.*

Z kolei argumenty skłaniające się do zdystansowania się wobec tej możliwości są następujące:

- *posiadanie dobrej pracy w Polsce (30 wskazań);*
- *brak znajomości języka (30 wskazań);*
- *rozłąka z rodziną (26 wskazań);*
- *nieodpowiedni wiek – zazwyczaj zbyt zaawansowany w ocenie respondenta (21 wskazań);*
- *odczuwanie niechęci do Niemców lub/i języka niemieckiego (12 wskazań);*
- *zły stan zdrowia (11 wskazań);*
- *niska opłacalność pracy w Niemczech (10 wskazań);*
- *fakt pobierania nauki w Polsce (8 wskazań);*
- *po prostu trudność wyobrażenia sobie własnego funkcjonowania za granicą (6 wskazań);*
- *powody patriotyczne;*
- *posiadanie małych dzieci;*
- *brak doświadczenia lub/i odpowiednich kwalifikacji;*
- *obcość środowiska;*
- *posiadanie znajomych w Polsce;*
- *brak pieniędzy;*
- *niechęć do miejsca za granicą, gdzie jest zbyt dużo Polaków.*

Wyżej analizowane pytanie dotyczyło powodów rozważania lub odrzucania możliwości podejmowania pracy w Niemczech, które niejako osobiście dotyczą respondentów (takich na przykład jak stan zdrowia, wiek, czy posiadanie dobrej pracy w Polsce). Drugie pytanie otwarte skłaniało raczej do „obiektywnego” (nieco bardziej ogólnego) ujęcia przeszkód podejmowania pracy w Niemczech.

Odpowiedzi badanych zawiera Tabela 12.

**Tabela 12. – Czynniki zniechęcające do podejmowania pracy w Niemczech**

<i>Stanowisko</i>	<i>„Czynniki zniechęcające”</i>
już pracuję w Niemczech	2 – rozłąka z rodziną/duża odległość 2 – niechęć Niemców wobec Polaków 1 – brak znajomości języka 1 – praca poniżej kwalifikacji/„harówka”
tak, pracowałam(am) za granicą i zamierzam podjąć pracę w Niemczech	2 – rozłąka z rodziną/duża odległość 1 – brak znajomości języka
tak, pracowałam(am) w Niemczech i ponownie zamierzam tam podjąć pracę	3 – nieznanąomość języka 2 – rozłąka z rodziną/duża odległość 1 – praca poniżej kwalifikacji/„harówka” 1 – niechęć Niemców wobec Polaków 1 – dyskryminacja Polaków przez Niemców
tak, choć dotychczas nie pracowałam(am) w Niemczech	5 – nieznanąomość języka 2 – niechęć Niemców wobec Polaków 2 – dyskryminacja Polaków przez Niemców 2 – trudności mieszkaniowe w Niemczech 1 – rozłąka z rodziną/duża odległość 1 – niechęć do Niemców
nie wykluczam tego, choć na razie nie planuję	17 – nieznanąomość języka 16 – rozłąka z rodziną/duża odległość 13 – niechęć Niemców wobec Polaków 3 – praca poniżej kwalifikacji/„harówka” 3 – nieznaną, obce środowisko 2 – niechęć do Niemców 2 – złe doświadczenia historyczne z Niemcami 2 – dyskryminacja Polaków przez Niemców 1 – trudności mieszkaniowe w Niemczech 1 – posiadanie małych dzieci
nie	39 – nieznanąomość języka 31 – rozłąka z rodziną/duża odległość 23 – niechęć Niemców do Polaków 10 – dyskryminacja Polaków przez Niemców 10 – praca poniżej kwalifikacji/„harówka” 8 – nieznaną, obce środowisko 5 – niechęć do Niemców 2 – Polacy otrzymują niższe wynagrodzenia niż Niemcy 1 – brak znajomości w Niemczech 1 – niskie zarobki 1 – posiadanie małych dzieci
trudno powiedzieć	3 – rozłąka z rodziną/duża odległość 1 – niechęć do Niemców 1 – nieznanąomość języka

Dokonajmy podsumowującego wyliczenia przeszkód, jakie widzą respondenci dla podejmowania pracy w Niemczech. Należą do nich:

- *nieznanąomość języka (67 wskazań);*
- *rozłąka z bliskimi/duża odległość (57 wskazań);*
- *niechęć Niemców wobec Polaków (51 wskazań);*
- *praca poniżej kwalifikacji/„harówka” (15 wskazań);*
- *dyskryminowanie Polaków przez Niemców (15 wskazań)<sup>7</sup>;*

<sup>7</sup> Łącznie z „niechęcią Niemców do Polaków” daje to 66 wskazań.

- *niechęć odczuwana wobec Niemców lub/i języka niemieckiego (12 wskazań);*
- *konieczność zmierzenia się z nieznanym, obcym środowiskiem (11 wskazań);*
- *trudności ze znalezieniem mieszkania w Niemczech (3 wskazania);*
- *posiadanie małych dzieci;*
- *złe doświadczenia historyczne (Hitler, obozy koncentracyjne, obozy pracy);*
- *otrzymywanie niższych wynagrodzeń niż pracownicy Niemcy*
- *niskie zarobki w Niemczech*
- *brak znajomości i układów na obcym terenie.*

## 5. Stosunek do władz lokalnych i poglądy polityczne

Cześć pytań ankietowych dotyczyła stosunku respondentów do władz lokalnych. W Tabeli 13 przedstawione są rozkłady poziomu zainteresowania funkcjonowaniem władz lokalnych.

**Tabela 13. Czy – ogólnie rzecz biorąc – interesuje się Pan(i) działaniami władz miasta/gminy?**

	maj 2011		lipiec 2011	
	Częstość	Procent	Częstość	Procent
bardzo się tym interesuję	29	13,2	15	9,4
trochę się tym interesuję	87	39,5	59	36,9
mało się interesuję	65	29,5	55	34,4
w ogóle się nie interesuję	38	17,3	31	19,4
trudno powiedzieć	1	,5	0	0
Ogółem	220	100,0	160	100,0

Widać z Tabeli, że około połowy respondentów deklaruje zainteresowanie działaniami władz lokalnych. Rozkładów tych nie różnicuje miejsce zamieszkania ani płeć respondenta. Deklarowany poziom zainteresowania respondentów zmienia się wraz z wiekiem: wzrasta w kolejnych grupach wiekowych, by osiągnąć swoje apogeum dla osób w wieku 50-59 lat a następnie lekko się osłabia. Wyraźny jest też pozytywny związek deklaracji zainteresowania z poziomem wykształcenia.

Z kolei oceny władz lokalnych przedstawiają się w sposób następujący:

**Tabela 14. Ocena działalności władz lokalnych**

	maj 2011		lipiec 2011	
	Częstość	Procent	Częstość	Procent
zdecydowanie dobrze	9	4,1	2	1,3
raczej dobrze	81	36,8	62	38,8
raczej źle	79	35,9	51	31,9
zdecydowanie źle	22	10,0	16	10,0
trudno powiedzieć	29	13,2	29	18,1
Ogółem	220	100,0	160	100,0

**Tabela 15. Ocena działalności prezydenta/burmistrza/wójta**

		maj 2011		lipiec 2011	
		Częstość	Procent	Częstość	Procent
Ważne	zdecydowanie dobrze	12	5,5	2	1,3
	raczej dobrze	92	41,8	61	38,1
	raczej źle	71	32,3	50	31,3
	zdecydowanie źle	16	7,3	16	10,0
	trudno powiedzieć	29	13,2	31	19,4
	Ogółem	220	100,0	160	100,0

Pomiędzy majem a lipcem nie zmieniła się znacząco ocena władz lokalnych ogólnie. Można odnotować jedynie lekki spadek (o ok. 5 pkt. proc.) pozytywnych ocen i przyrost negatywnych osoby zajmującej w lokalnym układzie władzy najwyższe stanowisko.

Deklarowane preferencje wyborcze przedstawia kolejna Tabela. Respondenci samodzielnie wymieniali nazwę partii, na którą oddaliby głos, gdyby wybory miały się odbyć w najbliższą niedzielę. Odpowiedzi: „nie poszedł(poszła)bym do wyborów”, „jeszcze nie jestem zdecydowany(a)”, „trudno powiedzieć” ankieterzy odnotowywali, jeśli padły one spontanicznie.

**Tabela 16. Preferencje wyborcze: Gdyby w najbliższą niedzielę odbywały się wybory do Sejmu, to na jaką partię oddał(a)by Pan(i) swój głos?**

		maj 2011		lipiec 2011	
		Częstość	Procent	Częstość	Procent
	PiS	18	8,2	13	8,1
	PJN	4	1,8	0	0
	PO	37	16,8	38	23,8
	PSL	2	,9	10	6,3
	Ruch Poparcia Palikota	1	,5	1	,6
	SLD	13	5,9	10	6,3
	Unia Pracy	1	,5	0	0
	UPR	2	,9	1	,6
	nie poszedł(poszła)bym do wyborów	56	25,5	31	19,4
	jeszcze nie jestem zdecydowany(a)	51	23,2	42	26,3
	trudno powiedzieć	34	15,5	12	7,5
	Ogółem	220	100,0	160	100,0

Dane pokazują wzrost poparcia dla PO o 7 pkt. proc. oraz PSL o ponad 5 pkt. proc., ale nie można wykluczyć, że efekt ten jest artefaktem wynikającym z nieidentyczności prób (i „przesunięcia w górę” pod względem wykształcenia pomiaru lipcowego).

## **6. Uwaga ogólna**

Pilotaż pokazał, że podobnie jak w odniesieniu do poprzednich działów, także jeśli chodzi o opinie w kwestiach polityki lokalnej i krajowej można pomyśleć o skonstruowaniu odpowiednich indeksów wyrażających oceny i mierzących stopień poparcia lub/i zaufania do władz lokalnych, co stanowić może tło klimatu konsumenckiego i nastrojów ekonomicznych.

Dane, rzecz jasna, dają możliwość bardziej złożonych analiz (także statystycznych) oraz ich pogłębionej interpretacji – jednak takie działania byłyby celowe, gdybyśmy mogli danym zaufać w większym stopniu i gdyby udało się wyeliminować niedostatki realizacyjne.

Interpretacje zawarte w niniejszym raporcie mają charakter przykładowy.